

СОГЛАСОВАНО

Начальник Управления образования
МО «Инзенский район»

Игнатов А.В.



УТВЕРЖДАЮ

Заведующий МКДОУ
Д/С №4 «Черёмушки»

Волынова О.М.

Приказ №78-ОС

от 17.04. 2024г.



ПРИНЯТО

Педагогическим Советом
МКДОУ Д/С №4 «Черёмушки»

Протокол № 4
от 15.04.2024года

**ОТЧЁТ О РЕЗУЛЬТАТАХ САМООБСЛЕДОВАНИЯ
муниципального казённого дошкольного образовательного учреждения
Детский сад №4 «Черёмушки» города Инза Ульяновской области
за 2023 год**

Общие сведения об образовательной организации

Наименование образовательной организации	Муниципальное казённое дошкольное образовательное учреждение Детский сад №4 «Черёмушки» города Инза Ульяновской области
Заведующий	Волынова Ольга Михайловна
Адрес организации, телефон, факс	433033, Ульяновская область, город Инза, ул. Алашеева, д.114 тел. 8(84241) 2-88-02
Адрес электронной почты	inza-sad4@mail.ru
Учредитель	Управление образования муниципального образования «Инзенский район»
Дата создания	1969
Лицензия	От 19.07.2017 №3211, серия 73ЛО1 №0001755 выдана Министерством образования и науки Ульяновской области

Муниципальное казённое дошкольное образовательное учреждение детский сад №4 «Черёмушки» (далее – Детский сад) расположено в жилом районе города вдали от производящих предприятий и торговых мест. Здание детского сада построено по типовому проекту. Проектная наполняемость на 115 мест. Общая площадь здания 840,9 м², из них

площадь помещений, используемых непосредственно для нужд образовательного процесса, 742 м².

Муниципальное казённое дошкольное образовательное учреждение детский сад №4 «Черёмушки» (далее – Детский сад) расположено в жилом районе города вдали от производящих предприятий и торговых мест. Здание детского сада построено по типовому проекту. Проектная наполняемость на 115 мест. Общая площадь здания 840,9 м², из них площадь помещений, используемых непосредственно для нужд образовательного процесса, 742 м².

Цель деятельности детского сада – осуществление образовательной деятельности по реализации образовательных программ дошкольного образования.

Предметом деятельности Детского сада является формирование общей культуры, развитие физических, интеллектуальных, нравственных, эстетических и личностных качеств, формирование предпосылок учебной деятельности, сохранение и укрепление здоровья воспитанников.

МКДОУ Д/С №4 «Черёмушки» работает в режиме 5-ти дневной рабочей недели с понедельника по пятницу. Длительность пребывания детей в группах — 10,5 часов. Режим работы групп — с 7:00 до 17:30.

Рабочая группа, созданная приказом заведующего от 12.02.2024 г.

№ 33 - ОС «О создании экспертной группы» в следующем составе:

1. Волынова Ольга Михайловна, заведующий,
2. Саратовцева Елена Ивановна, заместитель заведующего по ВМР,
3. Трофимова Екатерина Анатольевна, учитель-логопед,
4. Базина Татьяна Анатольевна, воспитатель,
5. Ермакова Екатерина Евгеньевна, воспитатель,
6. Сарскова Лариса Геннадьевна, воспитатель,
7. Голованова Татьяна Николаевна, старшая медсестра

провела процедуру самообследования в МКДОУ детский сад №4 «Черёмушки» города Инза и, изучив образовательную деятельность, рассмотрев представленные документы, пришла к следующим выводам о соответствии образовательной деятельности МКДОУ детский сад №4 «Черёмушки» города Инза государственным требованиям:

Аналитическая часть

I. Оценка образовательной деятельности

Образовательная деятельность в МКДОУ Д/С №4 «Черёмушки» г.Инза организована в соответствии с Федеральным законом от 29.12.2012 № 273-ФЗ «Об образовании в Российской Федерации», ФГОС дошкольного образования. С 01.01.2021 года Детский сад функционирует в соответствии с требованиями СП 2.4.3648-20 «Санитарно-эпидемиологические требования к организациям воспитания и обучения, отдыха и оздоровления детей и молодежи», а с 01.03.2021 — дополнительно с требованиями СанПиН

1.2.3685-21 «Гигиенические нормативы и требования к обеспечению безопасности и (или) безвредности для человека факторов среды обитания».

Образовательная деятельность ведётся на основании утвержденной основной образовательной программы дошкольного образования, которая составлена в соответствии с ФГОС дошкольного образования, санитарно - эпидемиологическими правилами и нормативами.

Для выполнения требований норм Федерального закона от 24.09.2022 № 371-ФЗ Детский сад провел организационные мероприятия по внедрению федеральной образовательной программы дошкольного образования, утвержденной приказом Минпросвещения России от 25.11.2022 № 1028 (далее — ФОП ДО). Для этого:

- утвердили новую основную образовательную программу дошкольного образования Детского сада (далее — ООП ДО), разработанную на основе ФОП ДО, и ввели в действие с 01.09.2023;
- утвердили новую Адаптированную основную образовательную программу дошкольного образования Детского сада (далее — АООП ДО), разработанную на основе АОП ДО, разработанной на основе «Примерной адаптированной программы коррекционно – развивающей работы в группе компенсирующей направленности ДОО для детей с тяжелыми нарушениями речи (общим недоразвитием речи) с 3 до 7 лет» (под ред. Н.В. Нищевой) и ввели в действие с 01.09.2023;
- скорректировали план-график повышения квалификации педагогических и управленческих кадров и запланировали обучение работников по вопросам применения ФОП ДО;
- провели информационно-разъяснительную работу с родителями (законными представителями) воспитанников.

Содержание образовательных программ включает все основные задачи воспитания ребенка через различные виды детской деятельности – предметной, игровой, театрализованной и т.д. определяя, таким образом, все общеразвивающие, содержательные и коррекционные аспекты образовательной деятельности в учреждении в рамках реализации основных образовательных услуг. В рамках регионального компонента в старшей группе и в подготовительной к школе группе реализуется программа учреждения «Люби и знай Малиновый край» по нравственно – патриотическому воспитанию.

Основными направлениями деятельности дошкольного образовательного учреждения являются:

- обеспечение благоприятного психологического климата в дошкольном образовательном учреждении;
- предоставление каждому ребенку возможности апробировать себя в различных видах детской деятельности (игровой, коммуникативной, трудовой, познавательно - исследовательской, продуктивной, музыкально-художественной, чтения);
- оказание квалифицированной коррекционной и психолого-педагогической помощи детям с ограниченными возможностями здоровья;

• обеспечение равных стартовых возможностей при поступлении детей в школу.

Порядок комплектования групп определяется Учредителем в соответствии с законодательными и нормативными актами, а также Уставом МКДОУ.

В детский сад принимаются дети от 2 до 7 лет, группы комплектуются по одновозрастному принципу.

Дети с ограниченными возможностями здоровья зачисляются в детский сад на основе заключения Центральной психолого-педагогической комиссии, заявления родителей (законных представителей), Договора между МКДОУ и родителями (законными представителями).

С 01.01.2023 года по результатам мониторинга и на основании заключений ЦППК:

- 2 группы общеразвивающей направленности:

- 3 группы компенсирующей направленности для детей с тяжелыми нарушениями речи (ОНР).

Распределение детей по возрастным группам

№	Возрастная группа	Количество воспитанников
1	1 младшая группа	25
2	2 младшая группа	29
3	Средняя группа с ТНР (ОНР)	17
4	Старшая группа с ТНР (ОНР)	17
5	Подготовительная группа с ТНР (ОНР)	17
	Итого:	105

Воспитательная работа

С 01.09.2021 Детский сад реализует рабочую программу воспитания и календарный план воспитательной работы, которые являются частью основной образовательной программы дошкольного образования.

За 2,5 года реализации программы воспитания родители выражают удовлетворенность воспитательным процессом в Детском саду, что отразилось на результатах анкетирования, проведенного 20.12.2023. Вместе с тем, родители высказали пожелания по введению мероприятий в календарный план воспитательной работы Детского сада, например — проводить осенние и зимние спортивные мероприятия на открытом воздухе совместно с родителями. Предложения родителей будут рассмотрены и при наличии возможностей Детского сада включены в календарный план воспитательной работы на второе полугодие 2024 года.

Чтобы выбрать стратегию воспитательной работы, в 2023 году проводился анализ состава семей воспитанников.

Характеристика семей по составу

Состав семьи	Количество семей	Процент от общего количества семей воспитанников
Полная	89	85%
Неполная с матерью	16	15%

Характеристика семей по количеству детей

Количество детей в семье	Количество семей	Процент от общего количества семей воспитанников
Один ребенок	33	31,4%
Два ребенка	50	47,7%
Три ребенка и более	22	20,9%

Воспитательная работа строится с учетом индивидуальных особенностей детей, с использованием разнообразных форм и методов, в тесной взаимосвязи воспитателей, специалистов и родителей. Детям из неполных семей уделяется большее внимание в первые месяцы после зачисления в Детский сад.

Воспитательно-образовательный процесс строится на основе режима дня, утвержденного заведующим МКДОУ. План основных видов организованной образовательной деятельности разработан в соответствии с действующим ФГОС ДО по пяти направлениям: «Социально-коммуникативное развитие», «Познавательное развитие», «Речевое развитие», «Художественно-эстетическое развитие», «Физическое развитие». Реализация плана предполагает учёт принципа интеграции образовательных областей в соответствии с возрастными возможностями и особенностями воспитанников, спецификой и возможностями образовательных областей.

Сетку занятий и режим дня можно посмотреть на официальном сайте ДОУ inza4.tvoysadik.ru – до 31.03.2024 года и **новый сайт с 01.03.2024 года <https://ds-4cheryomushki-inza-r73.gosweb.gosuslugi.ru/>**

II. Оценка системы управления организации

Управление Детским садом осуществляется в соответствии с действующим законодательством и Уставом Детского сада.

Управление Детским садом строится на принципах единоначалия и коллегиальности. Коллегиальными органами управления являются: Педагогический совет, общее собрание работников, родительское собрание, родительский комитет. Единоличным исполнительным органом является руководитель – заведующий.

Органы управления, действующие в Детском саду

Наименование органа	Функции
Заведующий	Действует от имени Учреждения, представляет его во всех учреждениях и организациях: - распоряжается имуществом Учреждения в пределах прав и в порядке, определённых законодательством Российской Федерации; - информирует Учредителя и принимает оперативные меры в случаях неисправности коммуникаций, аварийного состояния здания и сооружений, могущих послужить

Заведующий	<p>причинением вреда здоровью и жизни детей и педагогических работников;</p> <ul style="list-style-type: none"> - издает в пределах своей компетенции приказы и дает указания, обязательные для всех работников, утверждает локальные акты; - контролирует работу и обеспечивает эффективное структурных подразделений организации, утверждает штатное расписание, отчетные документы организации, осуществляет общее руководство Детским садом
Педагогический совет	<p>Осуществляет текущее руководство образовательной деятельностью Детского сада, в том числе рассматривает вопросы:</p> <ul style="list-style-type: none"> – развития образовательных услуг; – регламентации образовательных отношений; – разработки образовательных программ; – выбора учебников, учебных пособий, средств обучения и воспитания; – материально-технического обеспечения образовательного процесса; – аттестации, повышении квалификации педагогических работников; – координации деятельности методических объединений.
Общее собрание работников	<p>Реализует право работников участвовать в управлении образовательной организацией, в том числе:</p> <ul style="list-style-type: none"> – участвовать в разработке и принятии Устава, Коллективного договора, Правил трудового распорядка, изменений и дополнений к ним; – принимать локальные акты, которые регламентируют деятельность образовательной организации и связаны с правами и обязанностями работников; – разрешать конфликтные ситуации между работниками и администрацией образовательной организации; – вносить предложения по корректировке плана мероприятий организации, совершенствованию ее работы и развитию материальной базы.
Родительское собрание	<p>Реализует право родителей (законных представителей) участвовать в управлении ДООУ, в том числе:</p> <ul style="list-style-type: none"> - действует в целях развития и совершенствования образовательного процесса, взаимодействия родительской общественности и Учреждения; - знакомится с Уставом и другими локальными актами, касающимися взаимодействия с родительской общественностью, изучает основные направления образовательной, воспитательной и оздоровительной деятельности в ДООУ,

Родительское собрание	- вносит предложения по их совершенствованию; - заслушивает вопросы, касающиеся содержания, форм и методов образовательного процесса, планирует проведение совместных с родителями (законными представителями) мероприятий.
-----------------------	--

Структура и система управления соответствуют специфике деятельности детского сада.

III. Оценка содержания и качества подготовки обучающихся

Уровень развития детей анализируется по итогам педагогической диагностики. Формы проведения диагностики:

- диагностические занятия (по каждому разделу программы);
- диагностические срезы;
- наблюдения, итоговые занятия.

Разработаны диагностические карты освоения основной образовательной программы дошкольного образования Детского сада (ООП Детского сада) в каждой возрастной группе. Карты включают анализ уровня развития воспитанников в рамках целевых ориентиров дошкольного образования и качества освоения образовательных областей. Так, результаты качества освоения ООП Детского сада на конец 2023 года выглядят следующим образом:

Уровень развития воспитанников в рамках целевых ориентиров	Выше нормы		Норма		Ниже нормы		Итого	
	Кол-во	%	Кол-во	%	Кол-во	%	Кол-во	% воспитанников в пределе нормы
	54	36,7	79	57,5	17	5,8	150	94,2
Качество освоения образовательных областей	60	40	82	53	8	5	150	98

В мае и декабре 2023 года педагоги Детского сада проводили обследование воспитанников подготовительной группы на предмет оценки сформированности предпосылок к учебной деятельности в количестве 23 человек. Задания позволили оценить уровень сформированности предпосылок к учебной деятельности: возможность работать в соответствии с фронтальной инструкцией (удержание алгоритма деятельности), умение самостоятельно действовать по образцу и осуществлять контроль, обладать определенным уровнем работоспособности, а также вовремя остановиться в выполнении того или иного задания и переключиться на выполнение следующего, возможностей распределения и переключения внимания, работоспособности, темпа, целенаправленности деятельности и самоконтроля.

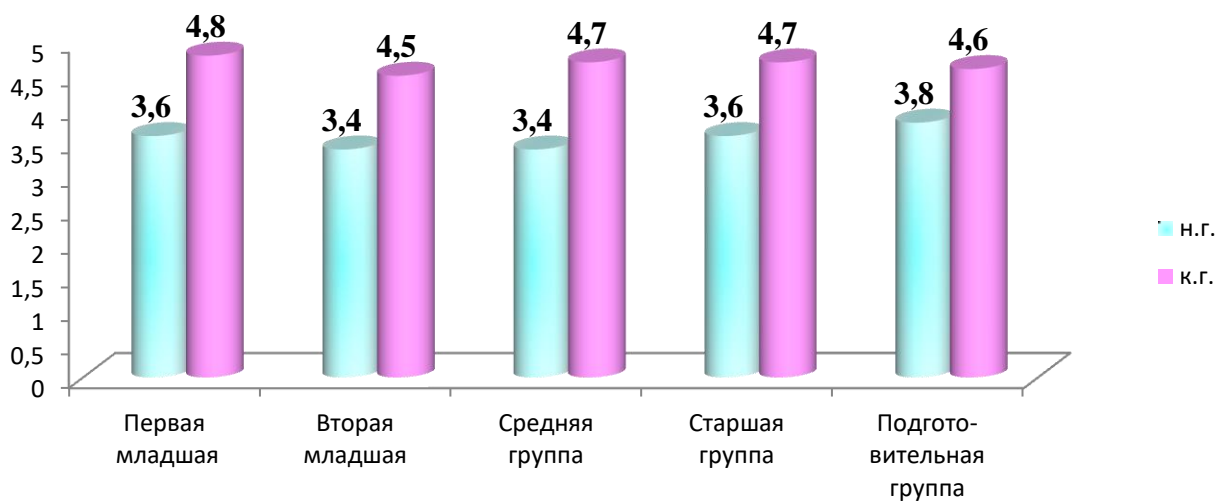
Результаты педагогического анализа показывают преобладание детей с высоким и средним уровнями развития при прогрессирующей динамике на конец учебного года, что говорит о результативности образовательной деятельности в Детском саду.

Детский сад скорректировал ООП ДО с целью включения тематических мероприятий по изучению государственных символов в рамках всех образовательных областей.

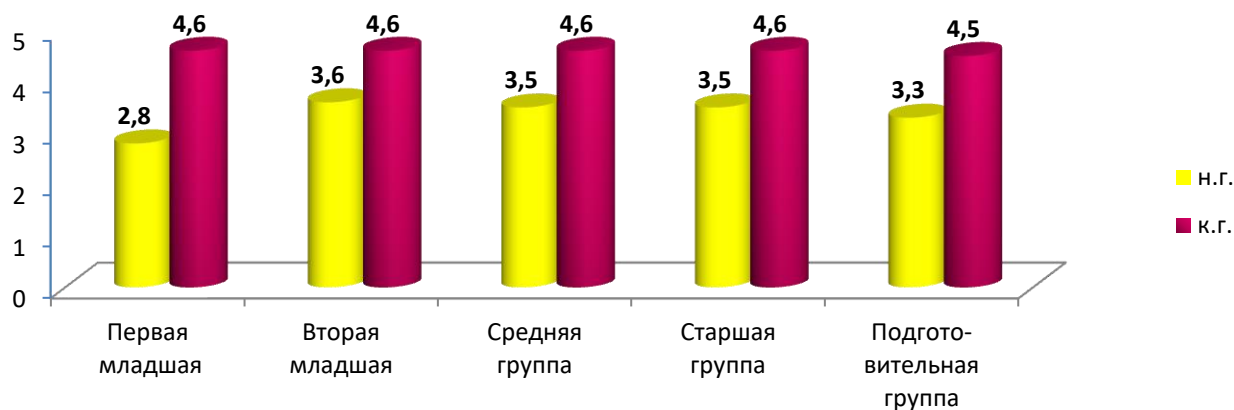
Образовательная область	Формы работы	Что должен усвоить воспитанник
Познавательное развитие	Игровая деятельность Театрализованная деятельность Чтение стихов о Родине, флаге и т.д.	Получить информацию об окружающем мире, малой родине, Отечестве, социокультурных ценностях нашего народа, отечественных традициях и праздниках, госсимволах, олицетворяющих Родину
Социально-коммуникативное развитие		Усвоить нормы и ценности, принятые в обществе, включая моральные и нравственные. Сформировать чувство принадлежности к своей семье, сообществу детей и взрослых
Речевое развитие		Познакомиться с книжной культурой, детской литературой. Расширить представления о госсимволах страны и ее истории
Художественно-эстетическое развитие	Творческие формы–рисование, лепка, художественное слово, конструирование и др.	Научиться ассоциативно связывать госсимволы с важными историческими событиями страны
Физическое развитие	Спортивные мероприятия	Научиться использовать госсимволы в спортивных мероприятиях, узнать, для чего это нужно

Образовательная область	Социально-коммуникативное развитие		Речевое развитие		Познавательное развитие		Художественно-эстетическое развитие		Физическое развитие	
	н.г.	к.г.	н.г.	к.г.	н.г.	к.г.	н.г.	к.г.	н.г.	к.г.
Первая младшая группа (2 -3 г)	3,6 72%	4,8 98%	2,8 56%	4,6 92%	3,6 72%	4,7 94%	3,4 68%	4,6 92%	3,4 68%	4,8 96%
Вторая младшая группа (3-4 г)	3,4 68%	4,5 90%	3,6 72%	4,6 92%	3,3 66%	4,7 94%	3,7 74%	4,7 94%	3,5 70%	4,5 90%
Средняя группа (4 – 5 лет)	3,4 68%	4,7 94%	3,5 70%	4,6 92%	3,5 70%	4,7 94%	3,6 72%	4,6 92%	3,6 72%	4,6 92%
Старшая группа (5-6 лет)	3,6 72%	4,7 94%	3,5 70%	4,6 92%	3,5 70%	4,5 90%	3,7 74%	4,6 92%	3,5 70%	4,5 90%
Подготовительная к школе группа (6-7 лет)	3,8 76%	4,6 92%	3,3 66%	4,5 90%	3,7 74%	4,6 92%	3,8 76%	4,7 94%	3,8 76%	4,8 96%
Итого (средний бал по МКДОУ)	3,6	4,7	3,3	4,6	3,5	4,6	3,6	4,6	3,6	4,6
Процентное соотношение	72%	94%	66%	92%	70%	92%	72%	92%	72%	92%

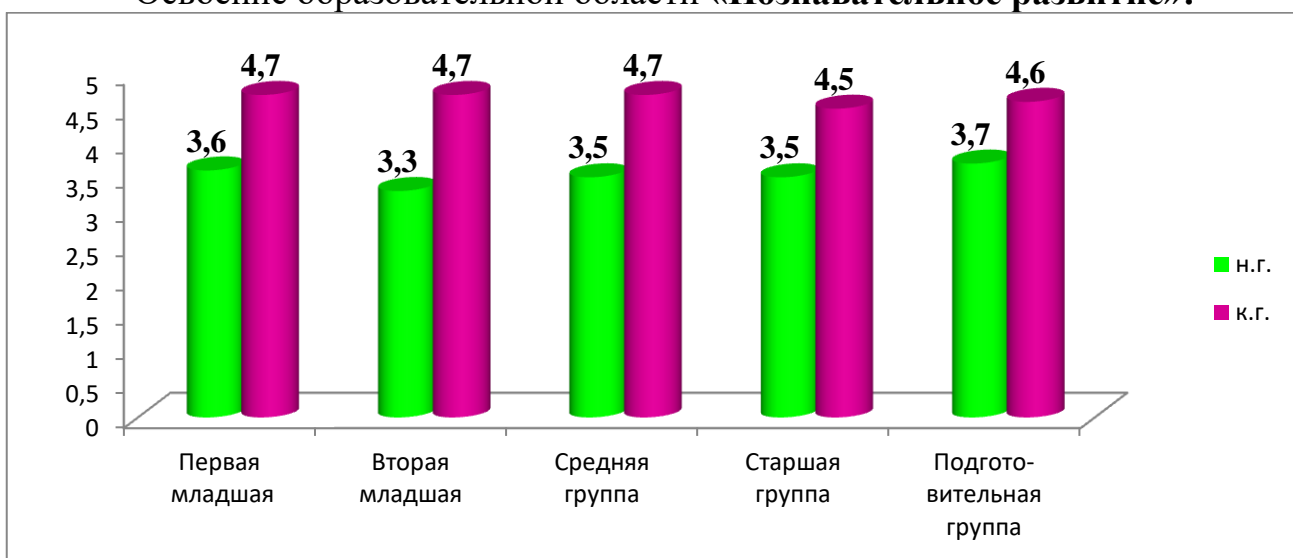
**Диаграмма освоения образовательной области
«Социально – коммуникативное развитие»**



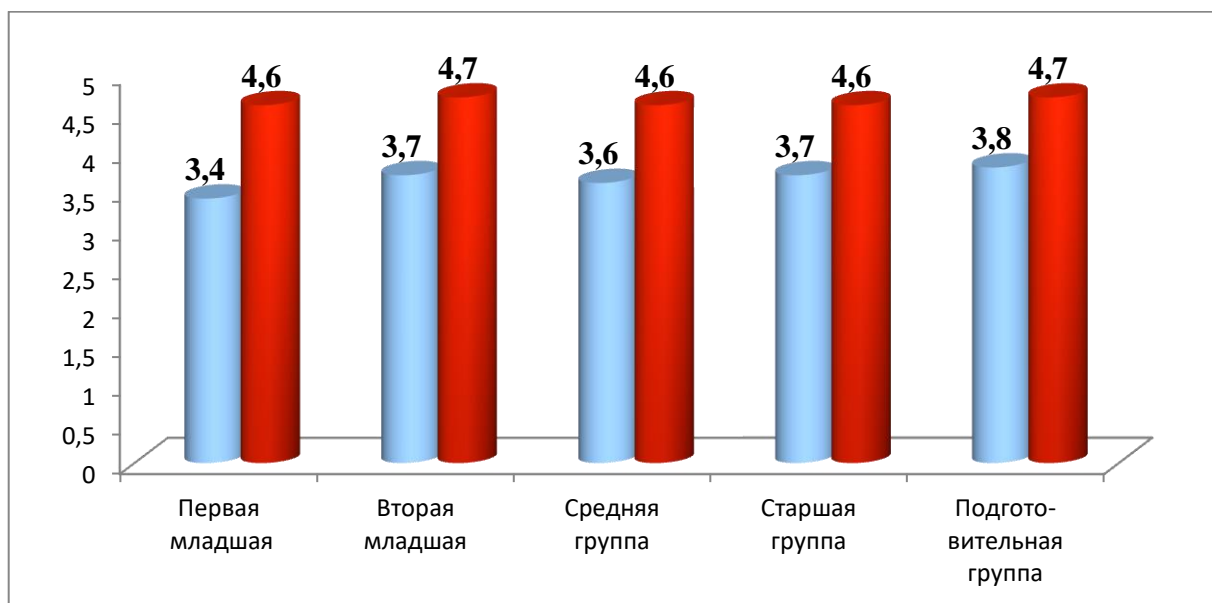
Освоение образовательной области «Речевое развитие»:



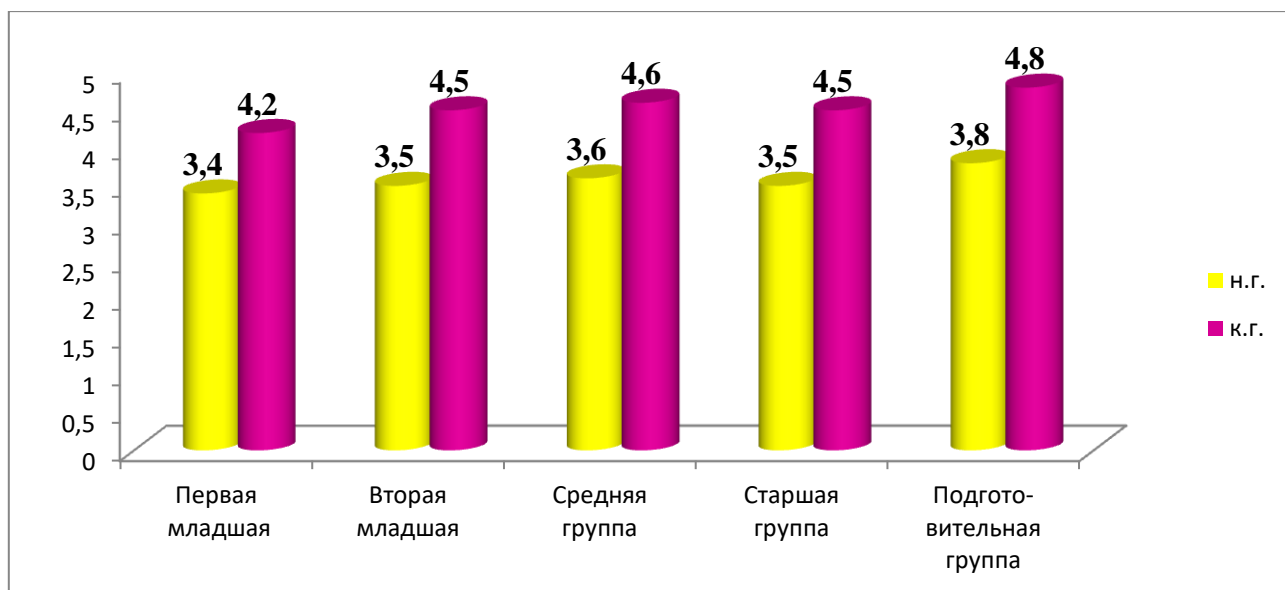
Освоение образовательной области «Познавательное развитие»:



Освоение образовательной области «Художественно - эстетическое развитие»:



Освоение образовательной области «Физическое развитие»:



Результаты педагогического анализа показывают преобладание детей с высоким и средним уровнями развития при прогрессирующей динамике на конец года, что говорит о результативности образовательной деятельности в Детском саду.

IV. Оценка организации учебного процесса (воспитательно-образовательного процесса)

В основе образовательного процесса в Детском саду лежит взаимодействие педагогических работников, администрации и родителей. Основными участниками образовательного процесса являются дети, родители, педагоги.

Основные форма организации образовательного процесса:

- совместная деятельность педагогического работника и воспитанников в рамках организованной образовательной деятельности по освоению основной общеобразовательной программы;
- самостоятельная деятельность воспитанников под наблюдением педагогического работника.

Занятия в рамках образовательной деятельности ведутся по подгруппам. Продолжительность занятий соответствует СанПиН 1.2.3685-21 и составляет:

в группах с детьми от 1,5 до 3 лет — до 10 мин;

в группах с детьми от 3 до 4 лет — до 15 мин;

в группах с детьми от 4 до 5 лет — до 20 мин;

в группах с детьми от 5 до 6 лет — до 25 мин;

в группах с детьми от 6 до 7 лет — до 30 мин.

Между занятиями в рамках образовательной деятельности предусмотрены перерывы продолжительностью не менее 10 минут.

Основной формой занятия является игра. Образовательная деятельность с детьми строится с учётом индивидуальных особенностей детей и их способностей. Выявление и развитие способностей воспитанников осуществляется в любых формах образовательного процесса.

В Детском саду для решения образовательных задач используются как новые формы организации процесса образования (проектная деятельность, образовательная ситуация, образовательное событие, обогащенные игры детей в центрах активности, проблемно-обучающие ситуации в рамках интеграции образовательных областей и другое), так и традиционных (фронтальные, подгрупповые, индивидуальные занятий).

Занятие рассматривается как дело, занимательное и интересное детям, развивающее их; деятельность, направленная на освоение детьми одной или нескольких образовательных областей, или их интеграцию с использованием разнообразных педагогически обоснованных форм и методов работы, выбор которых осуществляется педагогом.

Воспитательная работа строится с учётом индивидуальных особенностей детей, с использованием разнообразных форм и методов, в тесной взаимосвязи воспитателей, специалистов и родителей. Детям из неполных семей уделяется большее внимание в первые месяцы после зачисления в Детский сад.

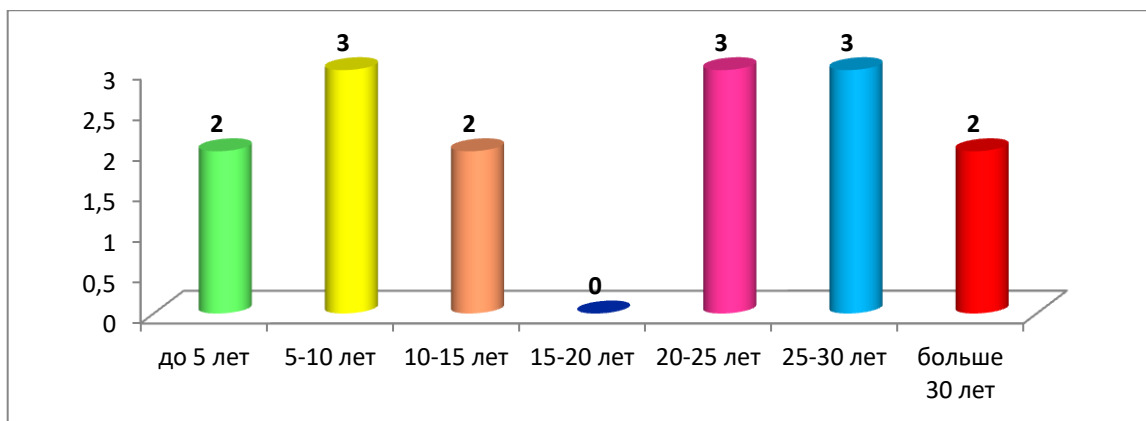
Среди образовательных технологий, традиционно применяемых в работе с детьми дошкольного возраста, сохраняют актуальность и эффективность, прежде всего, личностно-ориентированные технологии, содержащие в виде элементов различные виды творческой, исследовательской, поисковой деятельности детей, игровые и проектные технологии. Педагоги постоянно повышают свой профессиональный уровень, эффективно участвуют в работе методических объединений Инзенского района, знакомятся с опытом работы своих коллег из других ДООУ. Всё это в комплексе даёт хороший результат в организации педагогической деятельности и улучшении качества образования и воспитания дошкольников, посещающих детский сад.

V. Оценка качества кадрового обеспечения

Детский сад укомплектован педагогами на 100 процентов согласно штатному расписанию. Всего работают 14 педагогов.

За 2023 год ещё один воспитатель прошел аттестацию и получил первую квалификационную категорию.

Курсы повышения квалификации в 2023 году прошли 12 работников Детского сада, из них 10 педагогов. На 30.12.2023 один педагог проходит обучение в педагогическом ВУЗе.



Соотношение воспитанников, приходящихся на 1 взрослого:

- воспитанник/педагог – 7,5/1;
- воспитанники/все сотрудники – 3/1.

Педагоги постоянно повышают свой профессиональный уровень, эффективно участвуют в работе методических объединений, знакомятся с опытом работы своих коллег и других дошкольных учреждений, а также саморазвиваются. Все педагоги своевременно проходят курсы повышения квалификации и аттестацию на квалификационную категорию.

Всё это в комплексе дает хороший результат в организации педагогической деятельности и улучшении качества образования и воспитания дошкольников.

VI. Оценка функционирования внутренней системы оценки качества образования

В ДОУ функционирует внутренняя система оценки качества образования, которая определяется по трём показателям соответствия требованиям федерального государственного образовательного стандарта дошкольного образования:

- реализация требований, действующих нормативных правовых документов;
- результаты освоения образовательных программ дошкольного образования;
- соответствие условий реализации образовательных программ дошкольного образования.

В Детском саду утверждено Положение о внутренней системе оценки качества образования. Внутренний контроль осуществляется в виде плановых или оперативных проверок.

Контроль в виде плановых проверок осуществляется в соответствии с утверждённым годовым планом, графиком контроля на месяц, который доводится до членов педагогического коллектива. Результаты внутреннего контроля оформляются в виде справок, актов, отчётов, карт наблюдений.

Итоговый материал содержит констатацию фактов, выводы и, при необходимости, предложения. По итогам контроля в зависимости от его формы, целей и задач, а также с учётом реального положения дел проводятся заседания педагогического совета и административные совещания.

Мониторинг качества образовательной деятельности в 2023 году показал хорошую работу педагогического коллектива по всем показателям.

Состояние здоровья и физического развития воспитанников удовлетворительные. 92 процентов детей успешно освоили образовательную программу дошкольного образования в своей возрастной группе. Воспитанники подготовительной группы показали высокие показатели готовности к школьному обучению. В течение года воспитанники Детского сада успешно участвовали в конкурсах и мероприятиях различного уровня. В декабре 2023 года проводилось анкетирование 92 родителей,

получены следующие результаты:

- доля получателей услуг, положительно оценивающих доброжелательность и вежливость работников организации- 86 чел, 93,5%;
- доля получателей услуг, удовлетворенных компетентностью работников организации, – 88 чел, 95,6%;
- доля получателей услуг, удовлетворенных материально-техническим обеспечением организации, – 82чел, 89,1%;
- доля получателей услуг, удовлетворенных качеством предоставляемых образовательных услуг, – 90чел, 97,8%;
- доля получателей услуг, которые готовы рекомендовать организацию родственникам и знакомым, – 90чел, 97,8%.

Анкетирование родителей показало высокую степень удовлетворенности качеством предоставляемых услуг.

Родители отметили: наличие у детей необходимых знаний и умений, соответствующих возрасту; создание условий для раскрытия способностей каждого ребенка, удовлетворения его познавательных интересов и разумных потребностей.

Вывод: Система внутренней оценки качества образования функционирует в соответствии с требованиями действующего законодательства, созданная система работы ДОО позволяет максимально удовлетворять потребность и запросы родителей.

VII. Оценка учебно-методического и библиотечно-информационного обеспечения

В детском саду библиотека является составной частью методической службы. Библиотечный фонд располагается в методическом кабинете,

кабинетах специалистов, группах детского сада. Библиотечный фонд представлен методической литературой по всем образовательным областям ООП и АООП, детской художественной литературой, периодическими изданиями, а также другими информационными ресурсами на различных электронных носителях. В каждой возрастной группе имеется банк необходимых учебно-методических пособий, рекомендованных для планирования воспитательно-образовательной работы в соответствии с обязательной частью ООП и АООП.

В 2023 году Детский сад пополнил и обновил уже имеющийся учебно-методический комплект к ООП и АООП в соответствии ФОП ДО.

В методическом кабинете созданы условия для возможности организации совместной деятельности педагогов. Кабинет оснащен компьютером, ноутбуком, сканером, ксероксом и принтером.

В детском саду учебно-методическое и информационное обеспечение достаточное для организации образовательной деятельности и эффективной реализации образовательных программ.

VII. Оценка материально-технической базы

Деятельность МКДОУ Д/С №4 «Черёмушки» осуществляется на основании акта приёма к началу учебного года (рекомендации частично выполнены). Здание оборудовано автоматической пожарной сигнализацией, тревожной кнопкой, имеются планы эвакуации, количество огнетушителей соответствует нормативным требованиям. В наличии пакет документов (инструкций, приказов, журналов, планов и т.д.) по противопожарной безопасности и охране труда. Учебно-методическое обеспечение соответствует ФГОС ДО.

Информационно-образовательная среда МКДОУ Д/С №4 «Черёмушки» соответствует обязательным требованиям. Имеющееся компьютерное оборудование позволяет педагогам проводить открытые занятия, образовательные и воспитательные мероприятия с использованием мультимедиа-технологий, является достаточным для реализации образовательных программ.

Компьютеры образовательного учреждения подключены к сети Интернет (оптоволокно по технологии FTTH), МКДОУ имеет свой адрес электронной почты.

Содержание сайта МКДОУ соответствует Правилам размещения на официальном сайте образовательной организации в информационно-телекоммуникационной сети Интернет. Имеется Положение об официальном сайте МКДОУ. На сайте образовательной организации имеются активные ссылки «Рейтинг образовательных учреждений Ульяновской области»,

перечень электронных образовательных ресурсов, доступ к которым обеспечивается родителям воспитанников.

Необходимо дальнейшее совершенствование и развитие информационно - образовательной среды с целью обеспечения каждого педагога ДОО необходимым компьютерным и материально-техническим оборудованием, соответствующим ФГОС ДО, а также своевременной замены устаревшего оборудования.

Информационное обеспечение учебного процесса

№	Общие сведения	Наличие/отсутствие (в ед.)
1.	Наличие подключения к сети Интернет, тип подключения (выделенный, аналоговый)	оптоволоконно по технологии FTTB, скорость 2 Мбит/сек
2.	Количество терминалов, с которых имеется доступ к сети Интернет	3 компьютера и 8 ноутбуков
3.	Количество локальных сетей, имеющих в образовательной организации	1
4.	Наличие электронной почты образовательной организации	inza4.tvoysadik.ru
5.	Наличие сайта образовательной организации, периодичность его обновления.	не реже 1 раза в неделю
6.	Электронные базы данных и знаний по профилю образовательных программ	Ссылки на образовательные сайты
7.	Наличие интерактивных досок	-
8.	Наличие мультимедиа оборудования	2

Материально-техническое оснащение учебного процесса

№ п/п	Наличие необходимых помещений и оборудования	В соответствии с ФГОС (наличие/отсутствие, соответствует/не соответствует)
1	Групповые помещения	6, соответствуют
2	Кабинет учителя - логопеда	2, соответствуют
3	Кабинет педагога - психолога	1, соответствует
4	Спортивная площадка	Имеется в наличии, соответствует
5	Музыкальный зал совмещён с физкультурным	Имеется в наличии, соответствует
6	Методический кабинет	Имеется в наличии, соответствует
7	Медицинский кабинет	1, соответствует
8	Библиотека	Имеется в методическом кабинете
9	Пищеблок	Имеется в наличии, соответствует
10	Прачечная	1, оборудована

Детская мебель соответствует возрасту воспитанников, цветовое оформление мебели и групп соответствуют требованиям СанПина. Имеется учебно-наглядное оборудование, спортивное оборудование и инвентарь.

В Детском саду сформирована материально-техническая база для реализации образовательных программ, жизнеобеспечения и развития детей. Оборудованы групповые комнаты, включающие игровую, познавательную, обеденные зоны. При создании предметно –развивающей среды воспитатели учитывают возрастные, индивидуальные особенности детей своей группы.

Вывод: Материально – техническое состояние Детского сада и территории соответствует действующим санитарно-эпидемиологическим требованиям к устройству, содержанию и организации режима работы в дошкольных организациях, правилам пожарной безопасности, требованиям охраны труда.

Волынова О.М.



Саратцева Е.И.



Трофимова Е.А.



Базина Т.А.



Ермакова Е.Е.



Сарскова Л.Г.



Голованова Т.Н.



**Результаты анализа показателей деятельности организации
Данные приведены по состоянию на 31.12.2023.**

Показатели	Единица измерения	Количество
Образовательная деятельность		
Общее количество воспитанников, которые обучаются по программе дошкольного образования в том числе обучающиеся:	человек	105
в режиме полного дня (8–12 часов)		105
в режиме кратковременного пребывания (3–5 часов)		0
в семейной дошкольной группе		0
по форме семейного образования с психолого-педагогическим сопровождением, которое организует Детский сад		0
Общее количество воспитанников в возрасте до трех лет	человек	25
Общее количество воспитанников в возрасте от трех до восьми лет	человек	80
Количество (удельный вес) детей от общей численности воспитанников, которые получают услуги присмотра и ухода, в том числе в группах:	человек (процент)	
8—12-часового пребывания		105 (100%)
12—14-часового пребывания		0 (0%)
круглосуточного пребывания		0 (0%)
Численность (удельный вес) воспитанников с ОВЗ от общей численности воспитанников, которые получают услуги:	человек (процент)	51
по коррекции недостатков физического, психического развития		51(100%)
обучению по образовательной программе дошкольного образования		51 (100%)

присмотру и уходу		0 (0%)
Средний показатель пропущенных по болезни дней на одного воспитанника	день	22
Общая численность педработников, в том числе количество педработников:	человек	14
с высшим образованием		8
высшим образованием педагогической направленности (профиля)		6
средним профессиональным образованием		6
средним профессиональным образованием педагогической направленности (профиля)		6
Количество (удельный вес численности) педагогических работников, которым по результатам аттестации присвоена квалификационная категория, в общей численности педагогических работников, в том числе:	человек (процент)	8 (57%)
с высшей		0 (0%)
первой		8 (57%)
Количество (удельный вес численности) педагогических работников в общей численности педагогических работников, педагогический стаж работы которых составляет:	человек (процент)	
до 5 лет		1 (7%)
больше 30 лет		1 (7%)
Количество (удельный вес численности) педагогических работников в общей численности педагогических работников в возрасте:	человек (процент)	
до 30 лет		2 (14%)
от 55 лет		1 (7%)
Численность (удельный вес) педагогических и административно-хозяйственных работников, которые за последние 5 лет прошли повышение	человек (процент)	17 (100%)

квалификации или профессиональную переподготовку, от общей численности таких работников		
Численность (удельный вес) педагогических и административно-хозяйственных работников, которые прошли повышение квалификации по применению в образовательном процессе ФГОС, от общей численности таких работников	человек (процент)	14 (100%)
Соотношение «педагогический работник/воспитанник»	человек/ человек	1/13
Наличие в Детском саду:	да/нет	
музыкального руководителя		да
инструктора по физической культуре		да
учителя-логопеда		да
логопеда		да
учителя-дефектолога		нет
педагога-психолога		да
Инфраструктура		
Общая площадь помещений, в которых осуществляется образовательная деятельность, в расчете на одного воспитанника	кв. м	6,1
Площадь помещений для дополнительных видов деятельности воспитанников	кв. м	93
Наличие в Детском саду:	да/нет	
физкультурного зала – совмещён с музыкальным		да
музыкального зала		да
прогулочных площадок, которые оснащены так, чтобы обеспечить потребность воспитанников в физической активности и игровой деятельности на улице		да

Анализ показателей указывает на то, что Детский сад имеет достаточную инфраструктуру, которая соответствует требованиям СП 2.4.3648-20 «Санитарно-эпидемиологические требования к организациям воспитания и обучения, отдыха и оздоровления детей и молодежи» и позволяет

Детский сад укомплектован достаточным количеством педагогических и иных работников, которые имеют высокую квалификацию и регулярно проходят повышение квалификации, что обеспечивает результативность образовательной деятельности.

На основе самообследования деятельности можно сделать вывод, что в МКДОУ Д/С №4 «Черёмушки» города Инза создана развивающая образовательная среда, представляющая собой систему условий социализации и индивидуализации воспитанников.

Волынова О.М.



Ермакова Е.Е.



Саратцева Е.И.



Сарскова Л.Г.



Трофимова Е.А.



Голованова Т.Н.



Базина Т.А.

